



DECYZJA NR ZZT E 9. 2006

Na podstawie art. 8f ust. 4 ustawy z dnia 11 maja 2001 r. – Prawo o miarach (Dz. U. z 2004 r. Nr 243, poz. 2441, z 2005 r. Nr 163, poz. 1362 i Nr 180, poz. 1494 oraz z 2006 r. Nr 170, poz. 1217) – po rozpatrzeniu wniosku z dnia 12 października 2006 r., nr P-9394/NK/62/2006, który wpłynął do Głównego Urzędu Miar w dniu 16 października 2006 r., zgłoszonego przez METRON Fabryka Zintegrowanych Systemów Opomiarowania i Rozliczeń Sp. z o. o., ul. Targowa 12/22, 87-100 Toruń oraz na podstawie wyników badań przeprowadzonych przez Główny Urząd Miar

ZMIENIAM DECYZJĘ

NR ZT E 1.2005 z dnia 8 lutego 2005 r. w sprawie zatwierdzenia typu wodomierzy działających na zasadach mechanicznych, przeznaczonych do wody zimnej, o znaku fabrycznym JS 1,0 51, produkowanych przez METRON Fabryka Zintegrowanych Systemów Opomiarowania i Rozliczeń Sp. z o. o., ul. Targowa 12/22, 87-100 Toruń, w sposób następujący:

- 1) w części dotyczącej danych identyfikujących zatwierdzony typ wodomierzy wyrazy „o znaku fabrycznym JS 1,0 51” zastępuje się wyrazami „o znakach fabrycznych JS 1,0 51 i JS 1,0 51.17”;
- 2) w części dotyczącej charakterystyki typu wodomierzy:
 - a) w tabeli wiersz określający znak fabryczny otrzymuje brzmienie:

1	2	3
Znak fabryczny	-	JS 1,0 51 albo JS 1,0 51.17

- b) po tabeli dodaje się zdania w brzmieniu:

„Wodomierze o znaku fabrycznym JS 1,0 51.17 wyposażone są w nadajnik impulsów typu REED-Kontakt, służący do zdalnego przekazywania sygnałów albo mogą być wyposażone w taki nadajnik impulsów podczas eksploatacji.

Liczydłem podstawowym jest liczydło mechaniczne (pierwotne).

Stała przetwarzania sygnału – $1 \text{ dm}^3/\text{imp.}$ ”;

- 3) część określająca miejsca umieszczania cech legalizacji oraz cech zabezpieczających otrzymuje brzmienie:

„W wodomierzach o znaku fabrycznym JS 1,0 51:

- cechę legalizacji umieszcza się na osłonie liczydła i urządzenia wskazującego,
- cechę zabezpieczającą umieszcza się na plombie zawieszanej na drucie lub lince przewleczonej przez otwory w łbie śruby zabezpieczającej dostęp do układu adiustacji i w końcówkach spinających opaskę mocującą osłonę liczydła i urządzenia wskazującego.

W wodomierzach o znaku fabrycznym JS 1,0 51.17 wyposażonych w nadajnik impulsów:

- cechę legalizacji umieszcza się na obrzeżu tabliczki znamionowej umieszczonej na ekranie magnetycznym,
- cechy zabezpieczające umieszcza się na plombie zawieszanej na drucie lub lince przewleczonej przez otwór w łbie śruby zabezpieczającej dostęp do układu adiustacji i opasującej króciec wlotowy oraz przez otwór w łbie śruby mocującej ekran magnetyczny i ucho w tym ekranie.

W wodomierzach o znaku fabrycznym JS 1,0 51.17, które mogą być wyposażone w nadajnik impulsów podczas eksploatacji, cechę legalizacji umieszcza się na plombie zawieszanej na drucie lub lince przewleczonej przez otwory w łbie śruby zabezpieczającej dostęp do układu adiustacji i w końcówkach spinających opaskę mocującą osłonę liczydła i urządzenia wskazującego.”;

- 4) zdanie w brzmieniu: „Wzór podzielnicy wodomierzy określa załącznik do decyzji.” zastępuje się zdaniami w brzmieniu: „Wzór podzielnicy wodomierzy o znaku fabrycznym JS 1,0 51 określa załącznik nr 1 do decyzji. Wzory podzielnicy, wzór ekranu liczydła oraz wzory tabliczek znamionowych wodomierzy o znaku fabrycznym JS 1,0 51.17 określa załącznik nr 2 do decyzji.”;

- 5) dotychczasowy załącznik do decyzji NR ZYT E 1.2005 oznacza się jako załącznik nr 1;
 6) dodaje się załącznik nr 2 do decyzji NR ZYT E 1.2005 w brzmieniu określonym w załączniku do niniejszej decyzji.

UZASADNIENIE

METRON Fabryka Zintegrowanych Systemów Opomiarowania i Rozliczeń Sp. z o. o., ul. Targowa 12/22, 87-100 Toruń, zgłosiła wniosek o zmianę decyzji zatwierdzenia typu w związku z modyfikacją zatwierdzonego typu wodomierzy, w szczególności alternatywnym wprowadzeniem do wodomierzy nowego elementu – nadajnika impulsów typu REED-Kontakt, służącego do zdalnego przekazywania sygnałów. Wyposażenie wodomierza w nadajnik impulsów w trakcie montowania lub eksploatacji, nie powoduje ingerencji w działanie jego elementów wewnętrznych.

Wodomierze wyposażone w nadajnik impulsów oraz takie, które mogą być wyposażone w nadajnik impulsów podczas eksploatacji, oznaczone są nowym znakiem fabrycznym JS 1,0 51.17.

Zgodnie z art. 8f ust. 4 ustawy z dnia 11 maja 2001 r. - Prawo o miarach (Dz. U. z 2004 r. Nr 243, poz. 2441, z 2005 r. Nr 163, poz. 1362 i Nr 180, poz. 1494 oraz z 2006 r. Nr 170, poz. 1217) Prezes Głównego Urzędu Miar może na wniosek producenta lub jego upoważnionego przedstawiciela zmienić wydaną decyzję zatwierdzenia typu, w szczególności w przypadku modyfikacji przyrządu pomiarowego lub wprowadzenia do niego nowych elementów, jeżeli mają one lub mogą mieć wpływ na wyniki pomiarów, warunki właściwego stosowania lub warunki techniczne użytkowania tych przyrządów, po ponownym przeprowadzeniu w niezbędnym zakresie badania typu.

W wyniku badania typu przeprowadzonego w niezbędnym zakresie stwierdzono, że zatwierdzony typ wodomierzy, z uwzględnieniem zgłoszonej we wniosku modyfikacji, spełnia wymagania określone w rozporządzeniu Ministra Gospodarki, Pracy i Polityki Społecznej z dnia 20 lutego 2004 r. w sprawie wymagań metrologicznych, którym powinny odpowiadać wodomierze (Dz. U. Nr 40, poz. 360), które są zgodne z wymaganiami określonymi w dyrektywie Rady 75/33/EWG z dnia 17 grudnia 1974 r. w sprawie dostosowania ustawodawstw Państw członkowskich odnoszących się do wodomierzy do wody zimnej (Dz. Urz. WE nr L 14 z dnia 20 stycznia 1975 r.).

Decyzję wydaje się w trybie określonym w rozporządzeniu Ministra Gospodarki, Pracy i Polityki Społecznej z dnia 2 kwietnia 2004 r. w sprawie prawnej kontroli metrologicznej przyrządów pomiarowych (Dz. U. Nr 77, poz. 730) wdrażającym przepisy m. in. dyrektywy Rady 71/316/EWG z dnia 26 lipca 1971 r. w sprawie zbliżenia ustawodawstw Państw Członkowskich odnoszących się do wspólnych przepisów dotyczących przyrządów pomiarowych oraz metod kontroli metrologicznej (Dz. Urz. WE nr L 202 z dnia 6 września 1971 r. z późniejszymi zmianami) i ww. dyrektywy 75/33/EWG.

Mając na uwadze powyższe, na podstawie art. 8f ust. 4 ustawy – Prawo o miarach – postanowiono jak na wstępie.

Od decyzji niniejszej stronie nie przysługuje odwołanie. Jednakże strona niezadowolona z decyzji może zwrócić się do Prezesa Głównego Urzędu Miar z wnioskiem o ponowne rozpatrzenie sprawy w terminie 14 dni od dnia doręczenia decyzji stronie.

Po wyczerpaniu środków odwoławczych stronie niezadowolonej z decyzji przysługuje prawo do wniesienia skargi do Wojewódzkiego Sądu Administracyjnego w Warszawie, w terminie 30 dni od dnia doręczenia rozstrzygnięcia w sprawie (art. 53 § 1 ustawy z dnia 30 sierpnia 2002 r. Prawo o postępowaniu przed sądami administracyjnymi, Dz. U. Nr 153, poz. 1270). Skargę wnosi się za pośrednictwem Prezesa Głównego Urzędu Miar.

Otrzymują:

1. METRON FZSOiR Sp. z o. o.

ul. Targowa 12/22

87-100 Toruń

2. GUM a/a

Do wiadomości:

Dyrektorzy OUM

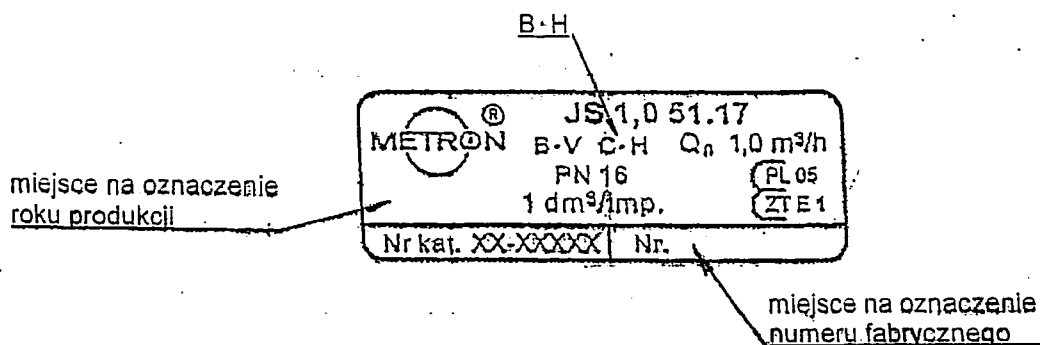
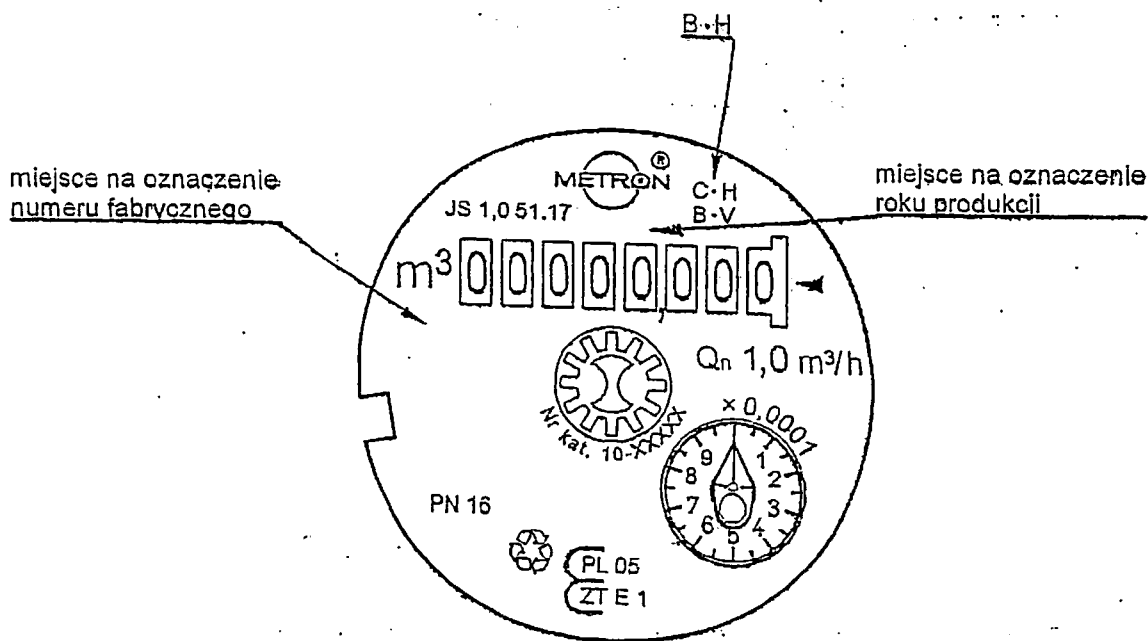
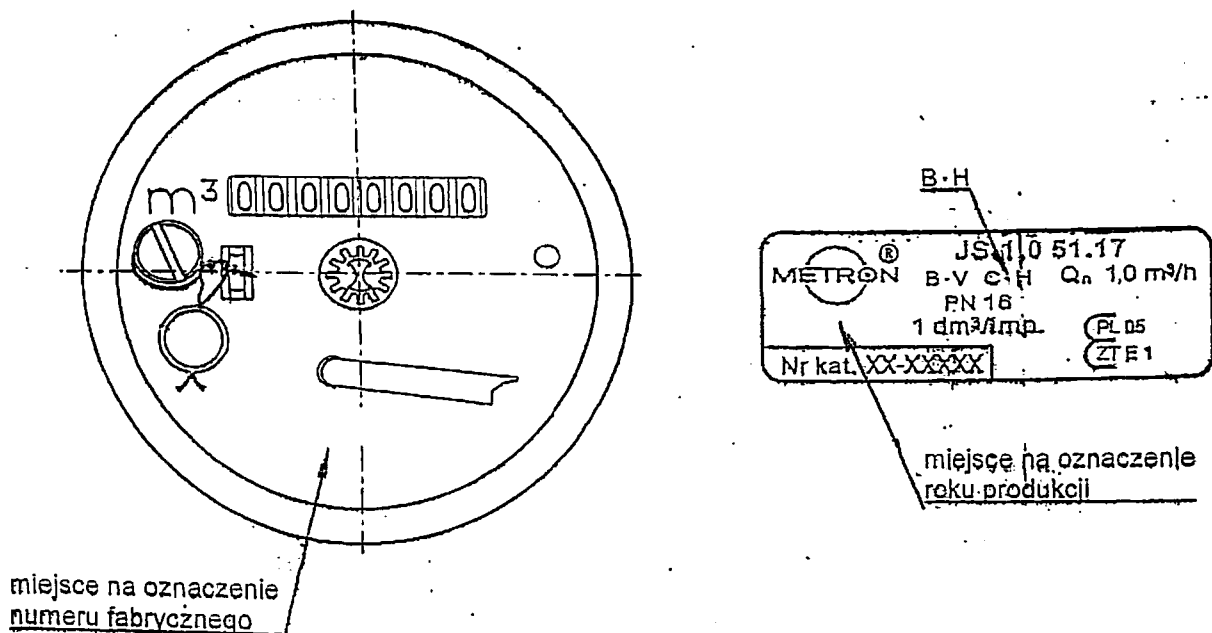
egz. szt. 3



Z up. Prezesa GUM

Jeremi Zarzycki
WICEPREZES

Załącznik nr 2 do decyzji NR ZT E 1.2005



Wzór podzielnicy, wzór ekranu liczydła oraz wzory tabliczek znamionowych wodomierzy o znaku fabrycznym JS 1,0 51.17, produkowanych przez METRON Fabryka Zintegrowanych Systemów Opomiarowania i Rozliczeń Sp. z o. o., ul. Targowa 12/22, 87-100 Toruń.