



## DECYZJA NR ZZT 65/2004

Na podstawie art. 16 pkt 6 ustawy z dnia 11 maja 2001 r. Prawo o miarach (Dz. U. Nr 63, poz. 636 z późn. zm.) i art. 155 Kodeksu postępowania administracyjnego (Dz. U. z 2000 r., Nr 98, poz. 1071 z późn. zm.) w związku z § 15 rozporządzenia Ministra Gospodarki, Pracy i Polityki Społecznej z dnia 2 kwietnia 2004 r. w sprawie prawnej kontroli metrologicznej przyrządów pomiarowych (Dz. U. Nr 77, poz. 730) – po rozpatrzeniu wniosku z dnia 9 marca 2004 r., nr P2965/NK/24/2004, który wpłynął do Głównego Urzędu Miar w dniu 15 marca 2004 r., uzupełnionego pismami z dnia 21 maja 2004 r., nr P-5511-/NK/47/2004, z dnia 3 czerwca 2004 r., nr P6057/NK/56/2004 i z dnia 15 czerwca 2004 r., nr P6396/NK/60/2004, zgłoszonego przez METRON Fabryka Zintegrowanych Systemów Opomiarowania i Rozliczeń Sp. z o. o., ul. Targowa 12/22, 87-100 Toruń oraz na podstawie wyników badań przeprowadzonych przez Główny Urząd Miar

### ZMIENIAM DECYZJĘ

Nr ZT 565/2003 z dnia 21 listopada 2003 r. w sprawie zatwierdzenia typu wodomierzy do wody zimnej, skrzydełkowych, jednostrumieniowych, suchych, o znaku fabrycznym JS 1,0 43, produkowanych przez METRON Fabryka Zintegrowanych Systemów Opomiarowania i Rozliczeń Sp. z o. o., ul. Targowa 12/22, 87-100 Toruń, w sposób następujący:

- 1) w części dotyczącej danych identyfikujących wodomierze wyrazy „o znaku fabrycznym JS 1,0 43.” zastępuje się wyrazami „o znakach fabrycznych JS 1,0 43 i JS 1,0 43.17.”;
- 2) w części dotyczącej charakterystyki typu wodomierzy:
  - a) w tabeli wiersz „Znak fabryczny” otrzymuje brzmienie:

1	2	3
Znak fabryczny	-	JS 1,0 43 JS 1,0 43.17

- b) po tabeli dodaje się zdania w brzmieniu:  
„Wodomierze o znaku fabrycznym JS 1,0 43.17 mogą być wyposażone w kontaktronowy nadajnik impulsów służący do zdalnego przekazywania sygnału montowany podczas produkcji lub podczas eksploatacji wodomierza. Liczydłem podstawowym pozostaje liczydło mechaniczne (pierwotne).  
Stała przetwarzania sygnału – 1 dm<sup>3</sup>/imp. albo 10 dm<sup>3</sup>/imp. albo 100 dm<sup>3</sup>/imp.”;
- 3) część dotycząca sposobu nakładania cech otrzymuje brzmienie:  
„W wodomierzach o znakach fabrycznych JS 1,0 43 i JS 1,0 43.17 (montaż kontaktronowego nadajnika impulsów podczas użytkowania wodomierza):
  - cechę legalizacyjną należy nałożyć przez odciski na plombie ołowianej zawieszonyj na drucie lub linie przewleczonyj przez otwory w końcówkach spinających opaskę mocującą osłonę liczydła i otwór w żebrze nad króćcem.W wodomierzach o znaku fabrycznym JS 1,0 43.17 (montaż kontaktronowego nadajnika impulsów podczas produkcji wodomierza), cechę legalizacyjną należy nałożyć przez

*Janowski*

odciśnięcie na plombie ołowianej zawieszanej na drucie lub lince przewleczonej przez otwór we wkręcie mocującym ekran magnetyczny do liczydła i ucho w tym ekranie.

Cechę zabezpieczającą w postaci naklejki umieszcza się na obrzeżu tabliczki znamionowej.”;

- 4) zdanie: „Wzory podzielnicy wodomierzy przedstawione są w załączniku do niniejszej decyzji.” zastępuje się wyrazami: „Wzory podzielnicy i tabliczek znamionowych wodomierzy określają załączniki do decyzji.”;
- 5) dodaje się załącznik do decyzji w brzmieniu określonym w załączniku do niniejszej decyzji.

#### UZASADNIENIE

W wyniku rozpatrzenia wniosku i analizy załączonej dokumentacji oraz na podstawie przeprowadzonych badań stwierdzono, że zgłoszone zmiany decyzji zatwierdzenia typu wodomierzy mogą być uwzględnione. Przedstawione we wniosku odmiany zatwierdzonego typu wodomierzy przystosowane są do zamontowania kontaktronowego nadajnika impulsów w trakcie montowania lub użytkowania wodomierzy. Zamontowanie nadajnika impulsów nie ingeruje w zespół wchodzący w skład wodomierza.

Od decyzji niniejszej stronie nie przysługuje odwołanie. Jednakże strona niezadowolona z decyzji może zwrócić się do Prezesa Głównego Urzędu Miar z wnioskiem o ponowne rozpatrzenie sprawy w terminie 14 dni od dnia doręczenia decyzji stronie.

Po wyczerpaniu środków odwoławczych stronie niezadowolonej z decyzji przysługuje prawo do wniesienia skargi do Wojewódzkiego Sądu Administracyjnego w Warszawie, w terminie 30 dni od dnia doręczenia rozstrzygnięcia w sprawie (art. 53 § 1 ustawy z dnia 30 sierpnia 2002 r. Prawo o postępowaniu przed sądami administracyjnymi, Dz. U. Nr 153, poz. 1270). Skargę wnosi się za pośrednictwem Prezesa Głównego Urzędu Miar.



*Włodzimierz Sanocki*  
Włodzimierz Sanocki

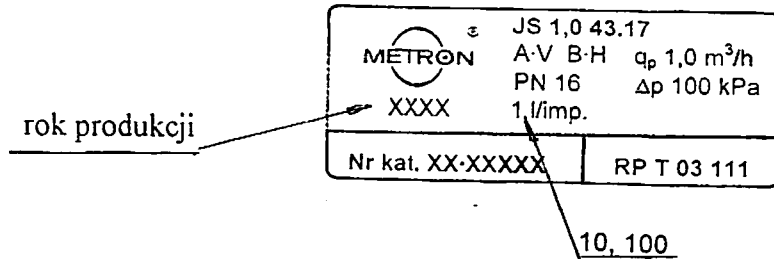
#### Otrzymują:

1. METRON FZSOiR Sp. z o. o.  
ul. Targowa 12/22  
87-100 Toruń
2. GUM a/a

Do wiadomości:  
Dyrektorzy OUM

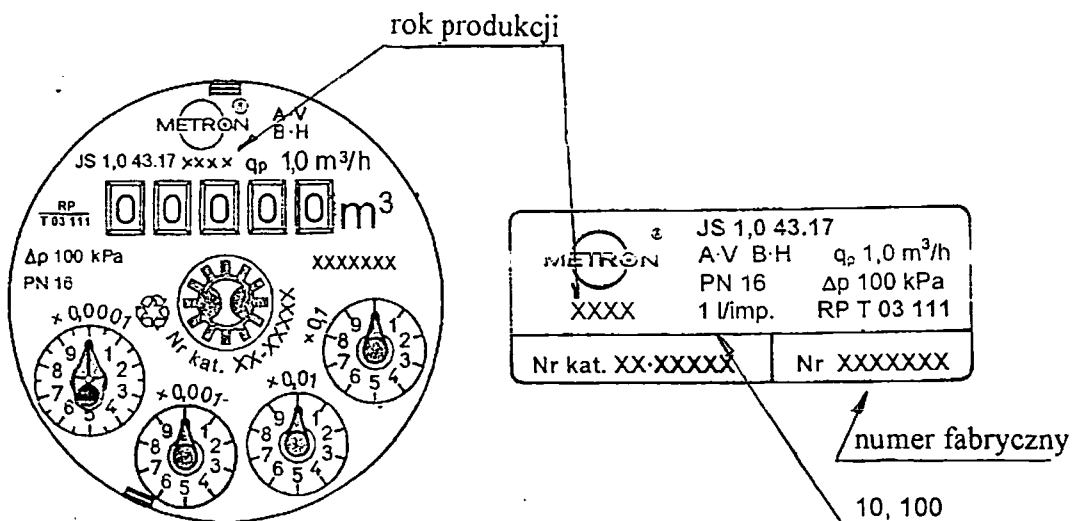
egz. szt. 2.

JS 1,0 43.17 (montaż kontaktronowego nadajnika impulsów podczas produkcji wodomierza)



oznaczenie numeru fabrycznego na osłonie liczydła

JS 1,0 43.17 (montaż kontaktronowego nadajnika impulsów podczas użytkowania wodomierza)



Wzory podzielní i tabliczek znamionowych stosowanych w wodomierzach do wody ciepłej, o znaku fabrycznym JS 1,0 43.17 produkowanych przez METRON Fabryka Zintegrowanych Systemów Opomiarowania i Rozliczeń Sp. z o. o., Toruń.

*Handwritten signature: Dariusz*